

GOLFIN YHTEISKUNNALLISET HYÖDYT

INSPIRAATIOTA JA IDEOITA
PAIKALLISEEN YHTEISTYÖHÖN

Kokemuksia Sigtuna-projektista
– Maisema kaikille

Sterck



GOLFIN YHTEISKUNNALLISET HYÖDYT – käytännön esimerkki

Toivomme, että tämä julkaisu innostaa muita tekemään aloitteita, luomaan kumppanuuksia ja siten osoittamaan golfin yhteiskunnallisia hyötyjä. Käytännön neuvoja ja ideoita, joita jaamme hankkeesta Sigtuna Project – A Landscape for All (Sigtuna-projekti – Maisema kaikille), ei ole tarkoitettu kopioitavaksi, mutta yksi tai toinen idea voidaan toki lainata. Joitakin tärkeitä avainsanoja projektissa ovat "kokonaisnäkemys" "osallisuus", "inspiraatio" ja "lähestymistapa". Olosuhteiden eroista huolimatta uskomme, että tämä julkaisu voi innostaa muita tekemään oma-aloitteisia kumppanuuksia, mikä puolestaan vahvistaa golfin roolia yhteiskunnassa. Julkaisun lopussa annamme esimerkkejä siitä, kuinka Copenhagen Golf Club, Hornbæk Golf Club, Gamle Fredrikstad Golf Club ja Kjölur Golf Club työskentelevät myös monimuotoisen toiminnan kehittämiseksi ja paikallisten kumppanuuksien luomiseksi.

Ulkopuoliset kumppanuudet ovat tärkeä tekijä golfin kehittämisessä. Näiden kumppanuuksien muoto ja suunta on mukautettava vastaamaan golfkenttien, paikallisten yhteisöjen ja alueiden omiin haasteisiin. Kumppanuuksien tulee myös olla rajoja ylittävää, ja niissä on oltava erilaisia toimijaryhmiä, kuten paikallisviranomaisia, kansallisia virastoja, muita kerhoja ja yhdistyksiä, maanomistajia, asukkaita, yrityksiä jne. Golfyritysten liikkeellepanevana voimana on yleensä etujen tarjoaminen jäsenille, pikemminkin kuin voiton tarjoaminen osakkeenomistajille, joten niillä on erinomaiset mahdollisuudet olla vuorovaikutuksessa kaikkien yhteiskunnan alojen kanssa. Jotta tärkeiden asioiden, kuten luonnon- ja ympäristönsuojelun, luonnonvarojen käytön, virkistys- ja ulkoilun parissa työskentely sujuisi, on kokonaisnäkemys tärkeä. Siksi Sigtuna-projekti ei rajoitu maantieteellisesti golfkentälle, vaan olemme riippuvaisia lähiympäristössämme tapahtuvasta kehityksestä.

Kaikilta osapuolilta tarvitaan kärsivällisyyttä, luottamusta ja johdon vahvaa sitoutumista yhteisen hankkeen onnistumiseen. Käytännön onnistumisen kannalta on myös tärkeää löytää projektiryhmä ja lähestymistapa työhön, joka toimii hyvin sekä golfseuran että muiden toimijoiden näkökulmasta. Kun kumppanuus on käynnissä, on erittäin tärkeää levittää tietoa työstä paikallisyhteisön jäsenille ja toimijoille.

Maria Strandberg
Johtaja STERF



Ole Skarin
Sigtunan golfseuran puheenjohtaja



Sigtuna-projekti – maisema kaikille

Aloitteen Sigtuna-projektista teki keväällä 2012 Sigtuna Golfklubb, Sigtunan luonnonsuojeluyhdistys ja STERF tiiviissä yhteistyössä Sigtunan kunnan kanssa. Inspiraatiota otettiin STERF-projektista "Monitoimiset golfkentät – hyödyntämätön resurssi" ja Euroopan Neuvoston maisemayleissopimuksesta.

Eurooppalainen maisemasopimus korostaa, että maisema on tärkeä ihmisten hyvinvoinnille ja paikkaan kuulumisen tunteelle. Maiseman ylläpito, hoito ja ennen kaikkea suunnittelu ovat toimintoja, joihin tulee myönteisessä hengessä ottaa mukaan paikalliset asukkaat ja muut, joilla on yhteyksiä alueelle.

Sigtuna-projekti työskentelimme sillä hyvällä periaatteella, että paras käyttövoima on hyvä esimerkki yhdistettynä määriteltyyn visioon:

Garnsviken-lahden ympäristöstä on tulossa yhä enemmän luonnollinen osa sigtunalaisten arkea ja virkistystä.

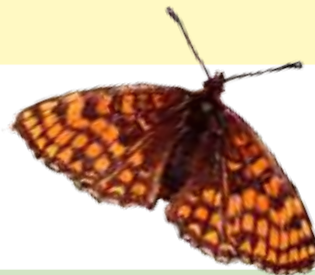
Alueen toiminnalle on ominaista:

- **Kokonaisnäkemys** selkeästi määritellystä maisemasta, joka on paikallisten asukkaiden ulottuvilla
- Alueen **saavutettavuus** sekä sigtunalaisille että vierailijoille
- **Monikäyttöisyys** maiseman hoidossa ja kehittämisessä
- **Osallisuus** maiseman arvojen kestävään kehittämiseen

Hankkeen tavoitteet ovat:

- Parantaa ihmisten pääsyä tälle ainutlaatuiselle alueelle
- Kehittää aluetta harkiten
- Luoda kattava kokonaisnäkemys kyseiseen maisemaan, jossa rajatut erityistarpeet ovat alisteisia yleisten etujen huomioimiselle
- Tasapainottaa Sigtunan pikkukaupungin viehätysvoimaa sen keskiaikaisten juurien, muiden historiallisten ajanjaksojen yhteyksien sekä ainutlaatuisen, kaupungin välittömässä läheisyydessä sijaitsevan luonnonmaiseman kanssa
- Vahvistaa ja hyödyntää golfkentän monikäyttömahdollisuuksia
- Kommunikoida maiseman saavutettavuudesta ja sen arvoista.

Hankkeessa käytetään "visio-ohjattua suunnitteluprosessia". Tämä tarkoittaa periaatteessa sitä, että kaikki asianosaiset osallistuvat alueen vision ja tavoitteiden luomiseen omasta näkökulmastaan ja intresseistään, mutta kokonaiskuva huomioiden. Suunnittelu perustuu pienten osaprojektien tunnistamiseen, jotka voidaan käynnistää vaiheittain. Jaolla osahankkeisiin pyritään myös aikaansaamaan ja syventämään alueen kaikkien toimijoiden välistä vuorovaikutusta.



Euroopan Neuvoston maisemayleissopimus

Euroopan maisema on pirstoutunut enemmän kuin missään muussa maanosassa. Tämä muodostaa suuren esteen biologisen monimuotoisuuden luomiselle ja olennaisten ekosysteemipalveluiden kehittämiselle samalla kun huolehditaan ihmisten virkistykseen, terveyden ja elämänlaadun kehittämistarpeista. Näihin haasteisiin vastaamiseksi meillä on oltava kokonaisvaltainen näkemys maiseman luonnon-, kulttuuri- ja virkistysarvoista sekä taloudellisesta kehityksestä. Euroopan neuvoston eurooppalainen maisemayleissopimus, ELC, on työkalu tämän tavoitteen käsittelemiseen. ELC on ensimmäinen kansainvälinen sopimus, jossa maisema yksilöidään nimenomaan kestäväksi kehityksen kannalta tärkeäksi monikäyttöiseksi luonnonvaraksi. Maisemamuutoksia tulee tehdä tavalla, joka lisää ja kehittää maiseman monimuotoisuutta ja laatutekijöitä sekä lisää

ihmisten hyvinvointia ja tiettyyn paikkaan kuulumisen tunnetta.

ELC korostaa erityisesti yleisön ja paikallisyhteisöjen aktiivista osallistumista maiseman suojele-, hoito- ja erityisesti suunnittelutyöhön. ELC:n perusperiaate on, että osa päätöksentekovallasta siirtyy keskus- ja alueviranomaisilta kunnille ja yksittäisille kansalaisille. Samalla se korostaa, että yhteiskunnallista suunnittelua tulee tehdä kokonaisvaltaisesti sen sijaan, että jokaista kohdetta käsiteltäisiin erikseen.

ELC on laadittu vuonna 2000. Aloitteen tekijöinä olivat jäsenmaiden paikallis- ja aluepoliitikot (The Congress of Local and Regional Authorities – CLRAE). 38 Euroopan neuvoston 47 jäsenmaasta on ratifioinut maisemayleissopimuksen. Suomessa se tuli voimaan vuonna 2006.



Aloitteen Sigtuna-projektista tekivät vasemmalta Ole Skarin, Sigtuna Golfklubb, Lars-Gunnar Brävander, Ruotsin luonnonsuojeluyhdistyksen Sigtunan osasto, ja Maria Strandberg, STERF.

TERVETULLUT YHTEINEN ALOITE

”Sigtuna-projekti – Maisema kaikille” -aloitteen tekijät olivat Sigtuna Golfklubb, Ruotsin luonnonsuojeluliiton Sigtunan osasto ja STERF.

Hankkeen inspiraation lähteenä olivat Euroopan maisemayleissopimus ja STERFin ja Pohjoismaiden ministerineuvoston vuonna 2011 toteuttama Monitoimiset golfsentit – hyödyntämätön resurssi -hanke. Nämä inspiroivat tapaa katsella golfia ulkopuolisesta perspektiivistä ja osoittivat, että golfilla on monia tehtäviä yhteiskunnassa.

–On hienoa olla mukana, kun uutta tietoa hyödynnetään ja se johtaa projekteihin, joilla on voimaa aikaansaada muutoksia, sanoo Maria Strandberg, STERF.

Sigtuna-projektin kautta syntyi paikallinen foorumi kaikille Garnsviken-lahden alueen kehittämistä kiinnostuneille. Yhdessä ja yhteistyössä pystyttiin varmistamaan, että ”hiiva laitettiin taikinaan” oikeaan aikaan. Hankkeessa käytettiin visio-ohjattua suunnitteluprosessia, jossa haettiin aktiivisesti kehitysmahdollisuuksia, ei pelkästään reagoitu niihin, jotka ovat käytännössä jo valmiita, perinteisesti kaupunki- ja maaseutusunnittelua tekevien tahojen tekemiä ehdotuksia.

–Hetki ensimmäisestä seminaarista 9.4.2013, johon osallistui yli 50 järjestöä, kerhoa, yhdistystä ja viranomasta, käytännön työhön osallistuivat Sigtunan kunta, Wenngarn/

Sisyfos, Wenngarn Strand, Statens Fastighetsverk ja NCC. Tuli täysin selväksi, että alue oli ”meidän yhteisellä vastuullamme”, sanoo Ole Skarin Sigtunan golfseurasta.

Sigtuna Golfklubb haluaa tietysti enemmän ihmisiä golfin pariin. Ajatuksia herättävä tosiasia oli, että puolet ensimmäisen seminaarin 75 osallistujasta ei ollut koskaan aiemmin käynyt golfklubilla. Suunniteltu kävelytie ja parempi infrastruktuuri tarkoittavat, että golfsentistä tulee keskeisempi kohde, kun ihmiset kulkevat ohi luonto- ja kulttuurikävelyillään. (Lisätietoja Sigtunan golfseuran saamasta lisäarvosta faktalaatikossa sivulla 15.)

Sigtunan kaupunki kasvaa pohjoiseen. Yksi hankkeen tavoitteista on, että Garnsvikenin lahden ympäristön maisemaa kehitetään varovasti niin, että luonto- ja kulttuuriarvot säilyvät. Sigtunan kunnassa alue tarjoaa ainutlaatuisen tilaisuuden viettää aikaa ulkona luonnossa ilman tie- tai lentoliikenteen häiritsevää melua.

–Ruotsin luonnonsuojeluyhdistys pyrki varmistamaan, että mahdollisimman monilla ihmisillä on mahdollisuus virkistykseen ja ulkoiluun, erityisesti saada runsaasti elämyksiä eläimistä, kasveista ja luonnon kauneudesta. Siksi on erittäin tärkeää, että osallistumme Sigtuna-projektiin arvokkaan luonnon kehittämiseksi ja suojelemiseksi sekä alueelle pääsyn helpottamiseksi, sanoo Lars-Gunnar Brävander Ruotsin luonnonsuojeluliiton Sigtunan osastosta.



FAKTALAATIKKO

Ihmiset Sigtuna-projektin takana

Sigtuna Golfklubb perustettiin vuonna 1961 ja on edelleen jäsentensä omistuksessa. Golfkenttä on 3,5 km:n päässä keskiaikaisen Sigtunan kaupungin keskustasta, joka sijaitsee Mälaren-järven Garnsvikenin lahden rannalla Keski-Ruotsissa. Noin vuoteen 2000 asti seura kukoisti ja oli taloudellisesti hyvässä kunnossa. Ruotsin golfiin iskenyt kriisi vaikutti voimakkaasti Sigtunan golfseuraan. Jäsenmäärä laski 1300:sta alle 700:aan. Myös väestörakenne muuttui niin, että perheklubista tuli "eläkeläisten kerho". Talouden taantumun jatkuessa seuran johto tajusi, että heidän pitää löytää uusia kehityspolkuja. Laajempi yhteistyös ympäröivän yhteiskunnan kanssa auttoi ulos kriisistä – Sigtuna-projektista tuli moottori, joka muutti näkökulmaa golfiin ja kumppanuuksiin paikallisen yhteisön kanssa. Golfseuran jäsenmäärä on nyt lievässä nousussa.

Verkkosivusto: www.sigtunagk.se

Ruotsin luonnonsuojeluyhdistyksen Sigtunan osasto on pitkään ollut vaikuttamassa paikalliseen yhteisöön niin poliittisesti kuin yhteiskunnallisesti. Poliittinen osallistuminen näkyy pääosin tiiviissä työskentelyssä kunnallisen suunnittelun kanssa kaupungin asuntovolyymien laajentamiseksi. Aiemmin yhdistys keskittyi pääasiassa luonnonsuojelukysymyksiin, mutta Euroopan maisemayleissopimuksen myötä kokonaisvaltainen suunnittelu on noussut entistä tärkeämmäksi. Luonnonsuojeluyhdistyksen ja Sigtunan golfseuran välillä syntyneistä epävirallisista yhteyksistä on noussut keskinäinen luottamus, jossa kaikki ovat yhtä mieltä siitä, että maan kehittämisen ja käytön sekä luonnon ja kulttuuristen arvojen välinen tasapaino on tärkeä asia kaikille paikallisyhteisön jäsenille.

Verkkosivusto: sigtuna.naturskyddsforeningen.se/

Sigtunan kaupunki, joka sijaitsee maantieteellisesti lähellä Ruotsin suurinta lentokenttää, Arlandaa, on tärkeä viestintäkeskittymä, ja siitä on tullut myös yksi Ruotsin nopeasti kasvavista kaupungeista, maan kolmanneksi suurin rakennettujen talojen määrällä asukasta kohti mitattuna. Nykyinen kunnanvaltuusto ymmärtää kaupungin eri toimijoiden välisen dialogin luomisen tärkeyden ihmisten hyvinvoinnin ja taloudellisen kehityksen optimoimiseksi. "Sosiaalinen talous" on Sigtunan kaupunginvaltuuston motto. Se tarkoittaa, että isompi kuva on etusijalla: Paikallista yhteisöä eivät rakenna vain yksityiset yritykset ja valtion tai kuntien viranomaiset – kerhot ja seurukset sekä vapaaehtoistoiminta ovat yhtä tärkeitä.

Verkkosivusto: www.sigtuna.se

STERF, Scandinavian Turfgrass and Environment Research Foundation, on pohjoismaisten golfliittojen yhteinen tutkimuselin, jota pidetään nykyään kansainvälisenä edelläkävijänä golfkenttien ja muiden viheralueiden kestävä kehityksen alalla. STERF toimittaa tietoa, joka on käyttövalmis esimerkiksi suoraan kentänhoidossa, uskottavassa ympäristötyössä sekä kumppanuuksissa paikallisten viranomaisten sekä alueellisten ja kansallisten virastojen kanssa. STERF priorisoi tutkimusta ja kehitystä seuraavilla tärkeillä alueilla: Integroitu tuholaiistorjunta; kestävä vesihuolto; hyvän talvehtimisen strategiat; sekä monikäyttöiset golfkentät ja ekosysteemipalvelut. Tällä hetkellä STERFillä on käynnissä noin 25 eri projektia.

Verkkosivusto: www.sterf.org

FAKTALAATIKKO

Monikäyttöiset golfkentät

Golfkentät ovat tällä hetkellä vajaakäytössä oleva monitoimiresurssi. Jos golfkenttiä voidaan käyttää monipuolisemmin, voidaan luoda monia tärkeitä yhteiskunnan tarvitsemia palveluita. Sen lisäksi, että kentät tarjoavat laadukkaan golfareenan, ne voivat myös edistää esimerkiksi biologista monimuotoisuutta, suojella luonnon- ja kulttuuriympäristöjä sekä tarjota kaikille avoimia virkistys- ja ulkoilualueita.

Monilla golfkentillä on tällä hetkellä taloudellisia ongelmia, ja ne yrittävät löytää uusia tapoja ylläpitää ja laajentaa toimintaansa. Monitoiminnallisuus voi tarjota mahdollisuuden vaihtoehtoihin tuloihin, parempaan kytkeytymiseen paikallisyhteisön kanssa ympäristönsuojelun ja kestävän kehityksen edistämisen kautta, parempaa yhteistyötä ja monissa tapauksissa myös kustannusten jakamista viranomaisten, ympäristö- ja vapaa-ajan järjestöjen sekä muiden urheiluseurojen ja yhdistysten kanssa. Tämä voi puolestaan parantaa yleistä mielipidettä ja lisätä poliittista tukea.



Tee aloite muutokseen – kukaan muu ei tee sitä puolestasi!

Osoita, että haluat olla mukana päättämässä, miten alueesi pitäisi kehittyä. Näytä paikallisviranomaiselle, että olet ruohonjuuritason ja yhteistyöverkoston voimavara, ja että pystyt tarjoamaan palveluita, jota arvostetaan. Muista, että poliittiset päätökset sitovat paikallisviranomaisia.

Luo golfkenttää suurempi visio osana paikallisyhteisöä

Perusta tämä visio esimerkiksi:

- Euroopan maisemayleissopimukseen (katso tietolaatikko sivulla 3)
- Monitoimigolfkentän konseptiin (katso yllä)
- Kansallisiin ympäristötavoitteisiin
- Terveys- ja hyvinvointitavoitteisiin
- Lisäämään ihmisten kiinnostusta golfiin
- Yhteiskunnan tarpeeseen osallistaa asukkaita, organisaatioita, yrityksiä mukaan vaikuttamaan ja kehittämään paikallista aluettaan.

ALKUUN PÄÄSEMINEN

Jotta pääset alkuun, on sinun luotava hyvä projektiryhmä. Optimaalinen ryhmäkoko on 3–5 käytännönläheistä henkilöä, jotka ovat alueella tärkeitä toimijoita. Heidän pitäisi edustaa yrityksiä, organisaatioita, yhdistyksiä ja yhteisöjä, jotka saattavat olla kiinnostuneita kyseisestä alueesta.

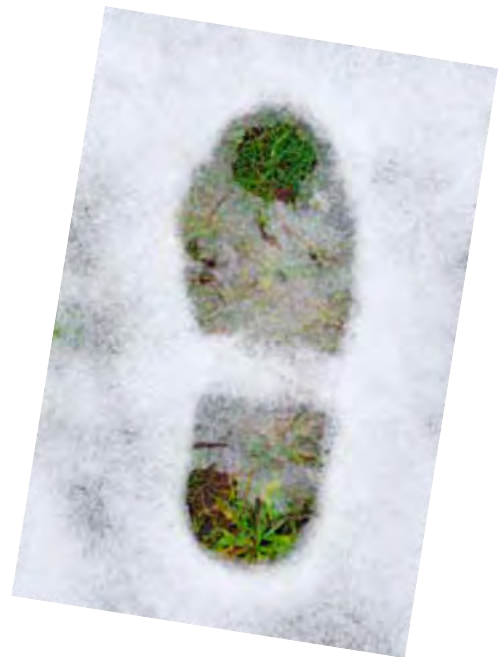
Sigtuna-projektin alkuperäiseen projektiryhmään kuuluivat Ole Skarin, Sigtunan golfseura, Maria Strandberg, STERF ja Lars-Gunnar Brävander, Ruotsin luonnonsuojeluyhdistyksen Sigtunan osasto. Ryhmä oli tiiviissä yhteydessä Sigtunan kunnan kanssa. Talvella 2012/13 kokoonnuttiin keskustelemaan tulevasta yhteistyöstä ja sopimaan yhteisestä perustavoitteesta.

Ryhmä päätti yhteisestä visiosta ”Maisema kaikille” – Garnsvikenin lahden ympäristön kehittäminen asukkaiden ja vierailijoiden hyödyksi eurooppalaisen maisemayleissopimuksen mukaisesti (ks. Faktalaatikko sivulla 3). Se asettaa etusijalle kokonaiskuvan ja ihmisten hyvinvoinnin, ei yksittäisiä kohteita.

Sovellettiin pienten askeleiden periaatetta. Ensimmäinen askel oli tavata alueen edunvalvoja, jotta löydettäisiin ensimmäinen yhteinen (pieni) hanke, josta tulisi koko hankkeen kehitystä ajava ”moottori”. Valittu menetelmä oli ”visio-ohjattu prosessi” (katso Faktalaatikko sivulla 7). Tämä prosessi antaa aktiivisille osallistujille luoda kehittämismahdollisuuksia sen sijaan, että he reagoisivat valmiisiin ehdotuksiin, kuten yleensä tapahtuu. Se perustuu

avoimuuteen, osallisuuteen, sitoutumiseen ja juurtumiseen, jotta ihmisten tietämystä, luovuutta ja paikallistuntemusta voidaan hyödyntää parhaalla mahdollisella tavalla.

Alkukustannusten kattamiseksi haimme ja saimme 50 000 kruunun apurahan EU:lta Leader Upplandsbygden kautta pilottitutkimukseen ja seminaareihin.



Projektiryhmä – käynnistää, ohjaa ja toimii kokousten välilläkin

Etsi alueelta 3–5 käytännönläheistä henkilöä, tärkeitä toimijoita, joilla on hyvä verkosto. Tärkeää on löytää alueesta kiinnostuneita järjestöjä, kerhoja ja yhdistyksiä, jotka ovat valmiita auttamaan toisiaan – tähdätään tilanteeseen, jossa kaikki voittavat.

Määrittele hankkeelle yhteinen visio

Katso hanketta ”sateenvarjoprojektina”, eli foorumina, jossa voidaan esitellä ja keskustella alueen monista olemassa olevista ja tulevista osaprojekteista.

Valitse menetelmä ja prosessi

Valittavana on monia menetelmiä ja prosesseja hankkeiden ohjaamiseksi. Sigtuna-projekti valitsi ”visio-ohjatun prosessin”, koska oikein käytettynä se voi johtaa luoviin tapaamisiin, hyvään sitoutumiseen ja vahvaan osallistumiseen.

Etsi rahoitusta aloitusvaiheeseen

Alkuvaiheessa rahoituksella ei ole niin suurta merkitystä, sillä kokoukset voidaan pitää omissa tiloissa edullisesti. Kun isompien yleisöseminaarien aika tulee, järjestelyihin tarvitaan kuitenkin rahoitusta.

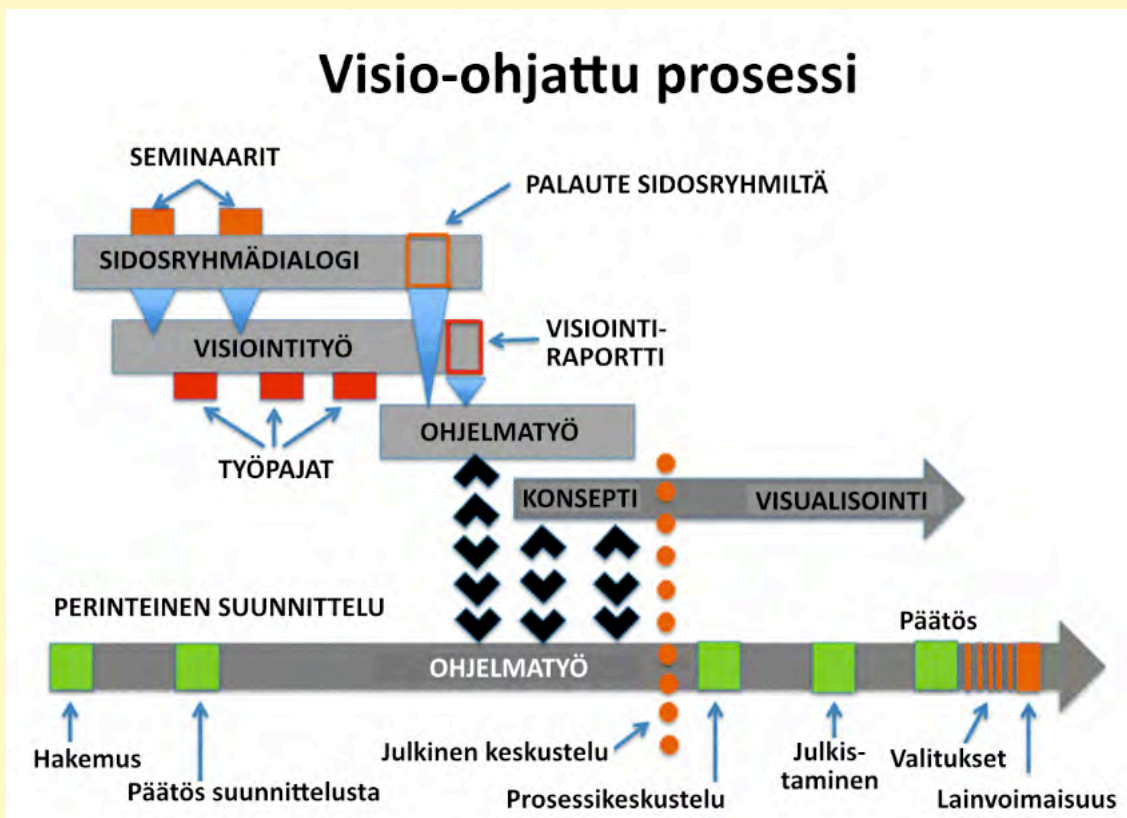


FAKTALAATIKKO

Visio-ohjattu prosessi

Visio-ohjatussa prosessissa työskennellään ryhmissä ideoiden luomiseksi ja muotoilemiseksi. Ennakointi ja aktiivisuus ovat hyviä vaihtoehtoja sille, että vain reagoitaisiin muiden tahojen tekemiin ehdotuksiin ja annettaisiin taloudellisten reunaehtojen rajoittaa.

Alla oleva kaavio näyttää, kuinka "hiiva lisätään taikinaan" oikeaan aikaan. Tämän kautta hankkeen vuoropuhelu yhteisön kanssa sekä visio ja ohjelmatyö muodostuvat tehokkaaksi vaihtoehdoksi perinteiselle päätöksentekoprosessille. Otimme yhteyttä paikalliseen yhteisöön ja loimme yhteisymmärrystä jo ennen kuin lakiin perustuva suunnitteluprosessi oli alkanut. Tämä auttoi välttämään vastustusta tai ainakin vähentämään sitä.



OIKEIDEN OSALLISTUJIEN LÖYTÄMINEN



Projektin alueella, kooltaan noin 6 x 3 km, on monia luonto- ja kulttuurihistoriallisia arvoja. Monilla ihmisillä ja tahoilla on kiinnostusta ja mielipiteitä alueen suunnittelusta, kehittämisestä ja hoitamisesta.

Hanke aloitettiin tunnistamalla maanomistajat. Sitten tunnistettiin paikallisyhteisön yhdistykset ja järjestöt, jotka ovat kiinnostuneita Garnsvikenin lahden ympäristöstä. Jokaisessa kunnassa on rekisteri kaikista esim. kulttuuri- ja luontoyhdistyksistä. Sigtunassa toimii mm. paikallishistoria-seura, Rotaryklubi, Sigtunan luonnonystävät, Ruotsin luonnonsuojeluliiton Sigtunan osasto, suunnistusseura ja

kehitysjärjestö Omställning Sigtuna.

Päätimme kutsua jokaisesta yhdistyksestä ja järjestöstä vähintään kaksi edustajaa. Oli myös tärkeää tunnistaa ja kutsua alueellisia ja kansallisia viranomaisia ja yhdistyksiä, joilla saattaa olla kiinnostusta alueeseen. Ilmeisiä osallistujia olivat Sigtunan kunta, lääninhallitus sekä valtakunnalliset kulttuuri- ja luontojärjestöt. Tietysti kutsuttiin myös aktiivisia yksityishenkilöitä, joilla on laajat verkostot, ihmisiä, jotka käyttivät aluetta erilaisiin virkistysmuotoihin sekä useita golfseuran jäseniä.

Tunnista tärkeät toimijat

Löydä mahdollisimman monta toimijaa saadaksesi hyvän kiinnostuksen yhteisöön. Tunnista paikallisen, alueellisen ja kansallisen tason toimijat, esimerkiksi urheiluseurat, erityyppiset keskusliitot, maanomistajat, asukkaat, kunta, ympäristöjärjestöt, keskus- ja alueviranomaiset, yliopistot ja korkeakoulut jne. Yhteistyöprosessin onnistumiseksi on tärkeää osoittaa suurta kunnioitusta toisten erilaisista tiedoista ja rooleista kohtaan.

Käytä paikallisia ja ammatillisia verkkoja

On tärkeää saada paikallistatuntemusta ja verkostoitua laajasti.

Etsi aiheita ja teemoja, jotka ovat tärkeitä alueelle

Kerää tietoa alueen tapahtumista ja monille asukkaalle tärkeitä asioista ja suunnitelmista.

Kutsut ja tiedotus

Lähetä kutsuja sähköpostitse, puhelimitse, Facebookissa – tai missä tahansa kohderyhmälle parhaiten sopivassa kanavassa. Kutsujen jälkeen on tärkeää lähettää useita muistutuksia. Käytä golfseuran verkkosivustoa tiedon levittämiseen.

YHDESSÄ TYÖSKENTELEY JOHTAA TULOKSIIN



9.4.2013 – Koko päivä inspiroivia luentoja ja työpaja Sigtunan golfklubilla

Kutsun hyväksyi yhteensä 75 henkilöä 50 eri organisaatiosta! Päivä alkoi tervetuliaiskahvilla ja voileivällä ja ilmoittautumisella. Kävi ilmi, että yli puolet osallistujista ei ollut koskaan aiemmin käynyt golfklubilla.

Kaikkien osallistujien rekisteröinti on tärkeää, jotta he saavat yhteystietonsa tulevia kutsuja ja dokumenttien jakamista varten. Nämä tiedot ovat myös hyödyksi haettaessa apurahaa jne.

Innostavat luennot eurooppalaisesta maisemayleis-sopimuksesta, Garnsvikenin lahteen liittyvistä luonto- ja kulttuuriarvoista sekä monitoimigolfkentistä herättivät osallistujien ajatusprosesseja ennen lounasaikaa.

Iltapäivän työpajan teemana oli ”Alueen mahdollisuudet

ja haasteet – konkreettisia ehdotuksia”. Projektiryhmä jakoi osallistujat ryhmiin etukäteen, jotta ryhmien sisällä olisi mahdollisimman paljon vaihtelua. Tämän jälkeen ryhmille annettiin karttoja ja materiaaleja, joita voitiin käyttää tarpeiden, toimintojen ja mahdollisuuksien merkitsemiseen. Projektiryhmä totesi selkeästi, että tässä vaiheessa ryhmien ei pitäisi keskustella kustannuksista, taloudesta tai rahoituksesta.

Työpaja osoittautui erittäin dynaamiseksi. Yhteistä ideointia rajoitti vain alueen maantieteelliset rajat. Päivän loppuun mennessä saatiin muotoiltua yli sata eri aktiiviteetteja koskevaa ehdotusta. Työpaja siis onnistui. Seuraava haaste oli sopia lista ideoista, joita viedä eteenpäin.

13. kesäkuuta 2013 – Iltakokous, jossa päätetään projektista

Tämän iltaseminaarin aikana esiteltiin 9. huhtikuuta pidetyn työpajan tulokset. Lisäksi eräät alueen tärkeimmistä toimijoista esittelivät suunnitelmiaan ja toimintaansa.

Huhtikuun työpajassa yleisimmin esiin nousseet asiat koskivat Wengarnin linnan aluetta ja Garnsvikeninlahden alueen infrastruktuuria. Monet ryhmät halusivat yhdistää olemassa olevia polkuja ja tehdä Garnsvikenin lahtea ympäröivästä alueesta helpommin saavutettavan ja turvallisemman kulkea – joko kävellen, hevosella, veneellä tai pyörällä. Kun osallistujien oli aika asettaa lukuisat ehdotukset tärkeysjärjestykseen ja etsiä yksi projekti hankehakemusta (Leader/EU) varten, oli valinta melko yksinkertainen.

Aloitusprojekti, josta kaikki ryhmät olivat samaa mieltä,

oli luoda Garnsvikenin lahdelle liikuntarajoitteisille tarkoitettu jalankulku- ja pyörätie, joka yhdistää Sigtunan kaupungin Askarehagen luonnonsuojelualueeseen. Tämä sisälsi myös venelaitureiden rakentamisen. Suunnitelmissa oli myös, että polusta voisi tulla uusi osuus Upplandsledenin, joka on suosittu vaellusreitti Keski-Ruotsissa.

Toinenkin alatavoite asetettiin: ilmoittaa alue WWF:n "ruotsalaiset helmet" -kilpailuun, jossa yleisö sai äänestää jokaisessa läänissä useita erityisen suojelun arvoisia alueita. Kunkin läänin tuomaristo nimesi sitten yhden ruotsalaisen helmen jokaista maakuntaa kohden, yhteensä 21. Sigtuna-projektin iloksi Garnsvikenin lahtea ympäröivä alue nimettiin 28.5.2014 "Tukholman läänin ruotsalaiseksi helmeksi"!



21.11.2013 – Iltakokous tulevaisuuden suunnitelmien parissa

Kokouksessa katsottiin, miten hanke oli kehittynyt huhtikuuisesta aloituksesta lähtien. Se tarjosi myös tilaisuuden kuvailla polun reititystä ja selvittää, mitä osanottajat ajattelivat Garnsvikenin lahden länsirannalle suunnitellun kävely- ja pyörätien teknisistä edellytyksistä, materiaaleista, rakentamisesta, suunnittelusta, ylläpidosta ja kustannuksista.

Hankkeen rahoituksen osalta tarkastelimme useita eri vaihtoehtoja, mm. mahdollisuutta saada EU-rahoitusta, avustuksia säätiöiltä ja hanketukea Sigtunan ja Knivstan kunnilta, WWF:ltä ja maanomistajilta. Selvitimme myös joukkorahoituksen ja jonkinlaisen sponsoroinnin mahdollisuuksia.

Esitimme karkean aikataulun ja raportoimme, että olimme alkaneet pohtia ehdotetun liikuntarajoitteisten jalankulku- ja pyörätien rahoittamista. Tapaamisessa keskusteltiin myös tämän tyyppisen rakennushankkeen

johtamisessa tarvittavista taidoista sekä kunnallishallinnon päätöksenteosta. Kaikki olivat yhtä mieltä siitä, että paikallisviranomaiset olivat luonnollinen osa hanke-organisaatiota tässä vaiheessa.

Hanke on tärkeä resurssi ruohonjuuritasolla paikallisviranomaisille, jotka osallistuivat hankkeeseen aktiivisesti. Vaikka prosessi Sigtuna-projektissa sujui nopeammin kuin mihin kunnat yleensä ovat tottuneet, sai yhteistyö hyvän vastaanoton. Todellisuuteen ankkuroitunutta suoraa demokratiaa ennen virallista päätöksentekoa arvostetaan, sillä se säästää paikallisviranomaisen aikaa ja vaivaa. Työpajan aikana 6. huhtikuuta he saivat mm. 6 tuntia ilmaista konsulttityötä jokaiselta noin 75 osaavalta ja sitoutuneelta henkilöltä – mikä vastaa 6 kuukauden kokoaikatyötä. Myös kunnat tarvitsevat vapaaehtoistyötä saadakseen toimintansa sujumaan optimaalisesti!



Onnistuneen kumppanuuden tekijät

- Luo projektille selkeä johto ja organisaatio
- Ota yhteyttä kaikkiin toimijoihin, jotka saattavat olla kiinnostuneita osallistumaan työhön
- Sitouta ideat, rahoitus ja tulokset vastaavien organisaatioiden johtoon
- Tunnista osaprojektit, joista kaikki voivat hyötyä
- Hyvien henkilökohtaisten suhteiden ja luottamuksen luominen vie aikaa – kiirehdi hitaasti!
- Varmista, että hankkeelle on ominaista avoimuus ja demokraattinen osallistuminen
- Tiedota jatkuvasti toimista ja tuloksista
- Hae ulkopuolista rahoitusta yhteishankkeisiin, aina löytyy jokin lähde hyödynnettäväksi
- Inspiroi ja inspiroidu!

Etsi ensimmäinen yhteinen projekti

Ensimmäinen askel on kartoittaa ja tunnistaa mahdolliset osahankkeet yhdessä kaikkien kiinnostuneiden osapuolten kanssa. Tämä on luova ja sitouttava prosessi. On tärkeää tutustua toisiin, rakentaa luottamusta ja saada hyvä ryhmähenki. Jokaisella on jotain annettavaa. Seuraava askel on sopia aloitusprojekti, jonka tulisi mieluiten olla pieni. Kun ensimmäinen projekti on valmis, seuraava projekti voi olla suurempi.

Yhteishankkeet ovat kuntien voimavara

Hanke on paikallishallinnon resurssi ruohonjuuritasolla. Paikallisviranomaisille on arvokasta saada yhteys kiinnostuneisiin ja sitoutuneisiin toimijoihin ennen päätöksentekoa. Myös kunnat tarvitsevat vapaaehtoistyötä, jotta niiden toiminta sujuisi optimaalisesti!

Ota selvää, miten paikallisviranomaisen toimii

Paikallisviranomaiset on organisoitu hieman eri tavoilla. Hyvä alku on tarkistaa paikallisviranomaisen verkkosivusto, jossa on yleensä täydellinen luettelo lautakunnista, osastoista, virkamiehistä ja poliitikoista.

Ota yhteyttä paikallispoliitikkoihin

Tehokkaan hanketyön suorittamiseksi sinun on tiedettävä, minkä poliitikkojen kanssa työskentelet.

- Mitä puolueohjelmassa sanotaan? Tarkista poliitikkojen omat agendat ja kiinnostuksen kohteet.
- Poliitikot haluavat aina poimia pisteitä – mitä pisteitä voit tarjota?
- Ota yhteyttä sähköpostitse tai kirjeitse valitsemiisi poliitikkoihin, esitä lyhyt yhteenveto siitä, miksi haluat tavata heidät ja luettele asiat, joista haluat keskustella kokouksen aikana. Paikallispoliitikot ovat usein palkattomia poliitikkoja. Heillä on tavallinen työ ja he työskentelevät politiikan parissa vapaa-ajallaan. Hyvä vinkki on antaa poliitikkojen nimetä itselleen sopiva aika.

PAIKALLINEN VIESTINTÄ ON TÄRKEÄÄ



Koko Sigtuna-projektin ajan huolehdittiin dokumentoinnista ja tiedottamisesta kaikille mukana oleville toimijoille, esimerkiksi hankkeen osallistujille, golfseuran jäsenille ja yleisölle. Seminaarikutsut yhdistettiin visuaalisesti kunkin tapaamisen raportteihin, jotta kaikkien oli helppo seurata prosessia, vaikka he eivät päässeet osallistumaan seminaareihin. Tietoa jaettiin sähköpostitse ja myös golfseuran verkkosivuilla. Tämä loi työhön jatkuvuutta, jota osallistujat arvostivat. Materiaali oli tietysti myös kaikkien kiinnostuneiden, ei vain aktiivisten osallistujien, saatavilla. Avoimuus on tärkeää projektin uskottavuuden kannalta.

Tiedotus yleisölle

Sigtuna-projektia koskeva esite lähetettiin Sigtunan ja Knivstan kaupunkien asukkaille noin vuoden kuluttua hankkeen alkamisesta. Yli 30 000 kappaletta lähetettiin paikallislehden liitteenä ja kaikkiin kotitalouksiin. Tavoitteena oli tiedottaa yleisölle golfseuran ja Garnsviken-lahden alueelle syntyneistä kumppanuuksista osana paikkakunnan yhteistyöprosessia. Viesti oli, että hankkeessa ei vain suunniteltu liikuntarajoitteisten jalankulku- ja pyörätietä Garnsvikenin lahdelle, vaan myös rakennettiin osa infrastruktuurista Sigtunaan. Tämä postitus oli



mahdollista, koska projektin suurimmat toimijat autoivat tuotanto- ja painatuskustannuksissa.

Media ja markkinointi

Sigtuna-projekti on herättänyt huomiota tiedotusvälineissä, siitä puhutaan golfalan sisällä ja se on mainittu hyvänä esimerkkinä niin ympäristöliikkeessä kuin viranomais-tasollakin. Tässä on joitain esimerkkejä:

- Useita esitelmiä hankkeesta eri foorumeilla paikallisesti, kansallisesti ja kansainvälisesti
- Hanketta käytettiin hyvänä esimerkkinä Ruotsin golfiiton (SGF) hallitusseminaareissa 12 paikkakunnalla Ruotsissa syksyllä 2014
- Artikkelit projektista SGF:n Golf & Affärer -lehdessä no. 1-2014
- Artikkelit European Journal of Turfgrass Sciences -lehdessä 02/2014
- Tunnistaakseen Ruotsin tärkeimpiä suojeltavia luonnonalueita WWF järjesti "Svenska pärlor" -kampanjansa, jossa yleisöä pyydettiin jokaisessa Ruotsin läänissä nimeämään "helmi". Garnsvikenin lähen ympäristö voitti Tukholman läänin helmen tittelin 2014!



Kansainvälinen huomio

Hanke on jo herättänyt kansainvälistä huomiota sekä Euroopassa että sen ulkopuolella. Tässä muutamia esimerkkejä, joissa hankkeen kokemuksia on esitelty.

- Projektista saadut kokemukset olivat tärkeä osa Kööpenhaminan yliopistossa toukokuussa 2014 pidettyä monitoimigolfkenttien konferenssia.
- Hanketta esiteltiin European Turfgrass Societyn konferenssissa Osnabruckissa heinäkuussa 2014.
- Elokuussa 2014 Pekingissä järjestetyssä monitoimigolfkenttien työpajassa hanketta arvostettiin "hyvänä esimerkkinä".
- Hanketta on esitelty useaan otteeseen useille golfalan organisaatioille Euroopassa.



- **Dokumentoi ja anna jatkuvaa tietoa kokouksista ja tapaamisista.**
- **Ota yhteyttä paikalliseen lehdistöön, matkailutoimistoon, paikallishallinnon viestinnästä vastaaviin tahoihin sekä muihin hankkeesta kiinnostuneisiin.**
- **Tarjota tietoa laajalla rintamalla, kun projektissa tapahtuu jotain.**
- **Jos mahdollista, kerro laajemmalle yleisölle hankkeesta kansallisessa ja kansainvälisessä kontekstissa. Tämä vahvistaa hankkeen asemaa.**

VINKIT

LISÄÄ SIGTUNA-PROJEKTISTA

Sigtuna-projektissa on kyse muustakin kuin liikuntarajoitteisille tarkoitettusta jalankulku- ja pyörätiestä. Hanketta ovat käyttäneet tiedotus-, keskustelu- ja koordinoitifoorumina mm. seuraavat toiminnot ja osaprojektit:

- Wengarnin linnan ja linnan alueen entisöinti ja kehittäminen, mukaan lukien kahden hehtaarin kasvimaan perustaminen ja 500 puun leikkaaminen kasarmipuutarhassa ja puistokaduilla. Wengarnin linnan alueella on vuoden aikana tehty 120 000 työtuntia.
- Luonnonläheisten asuntojen suunnittelu Sigtunan golfkentän viereen etenee suunnitelmien mukaan. Tätä koskeva ympäristövaikutusten arviointi valmistuu keväällä 2015.
- Metsäyhtiö Svea skog, Wengarnin omistaja, yhdessä Sigtunan kunnan ja Sigtuna-projektin projektipäällikön

kanssa ovat keskusteluiden kautta löytäneet ratkaisun pienoislentokonekerhon ”lentokentän” uudelleen perustamiseen.

- NCC suunnittelee rakentavansa 750–900 taloa 1500 metrin päähän golfkentästä, hankkeelle määritellyn alueen rajalle. Hankkeen varsinainen alue on erittäin tärkeä uuden asuinalueen "Sigtuna Stadsängar" asukkaiden virkistys- ja ulkoilualue.
- Ruotsin ensimmäistä vesistönsuojelualuetta (2014–2016) perustavat Garnsvikenin lahdelle paikallisviranomaisen palveluksessa olevat ekologit.
- Liikuntarajoitteisten jalankulku- ja pyörätien rahoituksen valmistelut ovat käynnissä ja kunnan suunnitteluprosessi jatkuu.
- Sigtuna-projekti on ehdolla Eurooppa-neuvoston maisemapalkinnon saajaksi 2014/15.



FAKTALAATIKKO

Merkittävää lisäarvoa hankkeesta Sigtunan golfseuralle

Sigtuna-projekti – Maisema kaikille on pitkäaikainen projekti, mutta se on jo tuonut lisäarvoa Sigtunan golfseuralle, mm.:

- Klubista on kehittynyt eri toimijoiden välisten kumppanuuksien paikallinen näyttämö. Olemme nähneet tämän parantavan golfin roolia paikallisyhteisön vaikuttajana sekä mahdollisuuksia saada uusia jäseniä.
- Vuoden 2014 aikana seura sai yli 100 uutta jäsentä. Haluaisimme ajatella, että Sigtuna-projekti oli tärkeä syy heidän valitessaan Sigtunan kotiseurakseen.
- Käytännön infrastruktuuri on määritelty, eli miten ihmiset voivat matkustaa pyörällä, rattaiden kanssa tai jalan kentälle ja sen ympäri läheisessä vuorovaikutuksessa golfin kanssa.
- Klubi on hyödyntänyt koko alueella vallitsevia luonnon ja kulttuurin perusedellytyksiä lisätäkseen jäsenten ja vieraiden esteettistä kokemusta.
- Aktiivinen ja positiivinen osallistuminen yhteiskunnalliseen keskusteluun on lisännyt seuran markkinointiarvoa sponsoroinnin näkökulmasta.
- Medianäkyvyys on lisääntynyt.

- Yhteistyö muiden yhdistysten kanssa on lisääntynyt.
- Golf on näyttäytynyt uusille ryhmille, ja kumppanuuksia on solmittu golfalan ulkopuolisten toimijoiden kanssa. Esimerkki tästä on taaperoilille ja junioreille suunnattu "rakennusleiri ja golf" -toiminta, jossa NCC, yksi Ruotsin suurimmista rakennusyhtiöistä, ja Sigtunan golfkenttä yhdistävät linnunpönttöjen, puisten mikroautojen jne. rakentamisen golf-opetukseen..
- Parhailaan meneillään olevassa rakennushankkeessa golfseuran myymälle maa-alueelle ja muille golfkentän lähellä oleville alueille, rakennusyhtiöt tarjoavat kiinteistöjä, joihin kuuluu golfpelioikeus. Yhtiöt ovat ostaneet pelioikeudet golfklubilta suorana rahoitusinjektiona.
- Noin 250 000 kruunun projektirahoitus, jonka hanke on saanut Leader Upplandsbygdliltä, Sigtunan paikallisviranomaiselta ja rakennusyryksiltä, on myös hyödyttänyt klubia.



Hankkeen alue

Garnsvikenin lahden ympäristö on ainutlaatuinen. Rajattu noin 6 x 3 km alue sisältää useita erilaisia maisematyppejä, jotka ovat seurausta ihmisen toiminnasta ja luonnonympäristön luontoarvoista.

Vibyn kylä, Wenngarn, Sigtunan golfkenttä, Askarehagen luonnonsuojelualue sekä Humparbodan ja Konterbackan pienetilat ovat tulosta yli 1000 vuoden kulttuuri- ja luonnonmaiseman kehityksestä.

Alue on myös suoraan yhteydessä laajentuvan Sigtunan kaupungin koillisosaan. Sigtunan keskiaikainen sydän on Ruotsin ensimmäinen ja vanhin kaupunki. Garnsvikenin lahti sijaitsee pääosin Sigtunassa, ja sen pohjoisosa Knivstan kunnassa. Golfkenttä sijaitsee alueen keskellä, ja kattaa noin 15 % koko hankealueesta.



Lue lisää paikallisista kumppanuuksista:

- Program och dokumentation från Sigtunaprojektets tre seminarier (Sigtuna-projektin kolmen seminaarin ohjelmat ja asiakirjat). K. Schmidt. 2012–2014. www.sigtunagk.se
- Sigtuna-esite 'En svensk pärla' (Ruotsin helmi), 2014. www.sigtunagk.se
- Golfnyttan (Golfin hyödyt). Golf ja Affärer. 2014. www.golf.se
- Multifunktionella golfanläggningar en outnyttjad resurs (Monikäyttöiset golfkentät – hyödyntämätön resurssi). M. Strandberg. 2011. www.sterf.org
- Forsknings och utvecklingsprogram inom multifunktionella golfanläggningar (Monitoimisten golfkenttien tutkimus- ja kehitysohjelma). M. Strandberg. 2013. www.sterf.org
- Multifunctional Golf Facilities as a Driving Force in Implementing the European Landscape Convention. A Case Study at Sigtuna Golf Club. (Monitoimiset golfkentät liikelle-panevana voimana eurooppalaisen maisemayleissopimuksen täytäntöönpanossa. Tapaustutkimus Sigtuna Golf Clubilla.) M. Strandberg et ai. 2014. www.sterf.org

ESIMERKKEJÄ POHJOISMAISISTA GOLFKENTISTÄ, JOTKA OVAT LUONEET PAIKALLISIA KUMPPANUUKSIA



Kööpenhaminan golfklubi, Tanska

Copenhagen Golf Club on Skandinavian vanhin golfklubi, jossa on 18 viehättävää golfreikää. Seura vuokraa kenttäaluetta, joka sijaitsee Jägerborgin eläinpuistossa. Puisto on suuri luonnonsuojelualue, jossa on suuria vanhoja puita ja avoimia alueita, joille monet vierailijat tulevat kävelemään metsässä, pelaamaan golfia, pyöräilemään, hölkkäämään tai ratsastamaan. Kaikilla on yhtäläinen oikeus olla alueella ja vierailijat kunnioittavat toisiaan. Golfkentällä ja sen ympäristössä on myös monia muinaisia muistomerkkejä.

Valtio omistaa maan ja asettaa rajat sille, mitä saa tehdä ja mitä ei. Kentän hoitotoimenpiteet ovat tiukasti säänneltyjä. Kentän tulee sulautua luontoon, eikä se mielellään saa erottua muista alueista. Liput poistetaan yöllä. Kentällä ei ole penkkejä, tiikylttejä, pallopesureita, kioskeja tai wc-tiloja. Tämä saattaa kuulostaa rajoittavalta, mutta se toimii hyvin, koska seuralla on läheinen suhde Kööpenhaminan kaupunkiin. Golfaajat ja seura tietävät olevansa vieraita puistossa, vaikka seura on ollut siellä yli 100 vuotta.

Muut aktiviteetit golfkentällä

- 2000 peuraa vaeltelee vapaana puistossa ja golfkentällä, mikä antaa kentälle erityistä luonnetta ja ainutlaatuisuuden tunteen
- Kerran vuodessa golfaajat poistuvat Hubertusmetsästyksen ajaksi. Tällöin puistoon kerääntyy paljon hevosia, ratsastajia ja katsojia. Tapahtuma houkuttelee yli 30 000 katsojaa joka vuosi
- Vuosittainen Eremitagloppet-kisa, jossa on lähes 20 000 juoksijaa ja katsojaa, kulkee golfkentän läpi.
- Syksyisin järjestetään leijafestivaali, jonka aikana suuri joukko ihmisiä juoksee alueen halki lennättäen värikkäitä luomuksiaan
- Talvella hiihtäjät ja kelkkailevat lapset käyttävät golfkenttäaluetta

- Golfkentän ympärillä olevat polut ovat Kööpenhaminan koulujen käytössä syksyn kansallisena ulkoilupäivänä
- Golfkentän ympärillä ja sen läpi kulkee ratsastuspolkua, joita lähistöllä olevan ratsastuskoulun ratsastajat käyttävät päivittäin
- Golfkenttäalue on suosittu sienestäjien keskuudessa, sillä sieniä on helppo nähdä lyhyessä ruohikossa
- Monet valokuvaajat vierailevat golfkentällä varsinkin punahirvien kiima-aikana myöhään syksyllä
- Metsästyskaudella peurakantaa harvennetaan, ja osa peuroista kaadetaan jopa golfkentällä ilman, että metsästäjät ja golfaajat häiritsevät toisiaan.

Esimerkkejä yhteistyökumppaneista:

- Klubilla on läheinen yhteys Hovedstadens Skovdistriktiin (Kaupungin metsäpiiri), joka mm. lainaa työajoneuvoja metsästäystä varten.
- Golfseura ja Kööpenhaminan hiihtoklubi vetävät hiihtoladut golfkentälle vuosittain, mikäli lunta on tarpeeksi:
- Golfseura tekee säännöllistä yhteistyötä ratsastusseuran kanssa.

Monitoiminnallisuuden lisäarvo Kööpenhaminan golfklubille:

- Yhteispeli golfaajien ja puiston muiden vieraiden välillä, mm. punahirvi luo ainutlaatuisen golfkokemuksen.
- Klubi on aina ollut monitoiminen. Tämä on osa seuran identiteettiä ja sen paikantunnetta ja tekee seurasta tärkeän osan eläinpuistoa.
- Monitoiminen käyttö on johtanut siihen, että seuran jäsenet ja vieraat ovat olleet erittäin avoimia ja osoittavat suurta huomiota muille golfkenttää ympäröivän puiston käyttäjille. Tämä on vahvistanut golfin roolia paikallisyhteisössä.



Hornbæk Golf Club, Tanska

Hornbæk Golf Club on jäsenten omistama golferho, joka sijaitsee osittain vanhassa sorakuopassa, matalalla märällä niityllä ja entisellä maatilalla. Golfkenttä sijaitsee tyypillisessä tanskalaisessa kulttuurimaisemassa metsän ja viljelysmaan välissä, ja sen läpi virtaa Gurre-joki. Ensimmäiset yhdeksän reikää avattiin vuonna 1998 ja toiset yhdeksän reikää vuonna 2001. Keväällä 2015 seura avaa uuden yhdeksän reiän par 3-kentän. Hornbækin kaupunki sijaitsee neljä kilometriä golfkentältä pohjoiseen, ja Hornbækin ympäristö tunnetaan korkeatasoisena kesämökkialueena, joka sijaitsee vain 50 kilometriä Kööpenhaminasta pohjoiseen. Hornbækin kaupungissa on 5000 asukasta, mutta kesäisin alueella asuu lähes 50 000 ihmistä.

Vuonna 2014 Hornbæk Golf Club sisällytti lopulta golfkenttensä Tanskan kansallispuistoon "Kongernes Nordsjælland" (Kuninkaallinen Pohjois-Sjellanti). Tämä oli seurausta golfseuran monivuotisesta työstä, jonka tavoitteena oli kehittää golfkenttää edustamaan alkuperäistä kulttuurimaisemaa – yhdistelmää maataloudesta ja Tanskan kuninkaan metsästysmaista. Golfkenttä on jaettu kolmeen osaan: tasankokenttä, niitykenttä ja kaupunkikenttä.

Mainostaakseen golfklubia mahdollisille jäsenille ja vieraille Hornbæk Golf Club hyödyntää edellä mainittua kansallispuistotyötä yhdistettynä kentän monitoiminnallisuuteen.

Monipuolista toimintaa golfkentällä:

- Lammaslauha laidunnaa niityllä pitääkseen alueen avoimena luonnon monimuotoisuuden vaihtelulle
- Paikallinen suunnistusseura on tuottanut golfkentän suunnistuskartan ja isännöinyt kahta suunnistus-tapahtumaa vuonna 2014, yösuunnistustapahtumaa ja seikkailukilpailua. Molemmat houkuttelivat n. 100 osallistujaa
- Vuonna 2011 Hornbæk Golf Club osti latukoneen. Golfkentälle on tarkoitus perustaa murtomaahiihtolatu, kun lunta on riittävästi
- Syö golfkenttäsi – Hornbæk Golf Club haluaa näyttää, että sen golfkenttää ylläpidetään ympäristöystävällisesti, ja siksi se tarjoaa ravintolassaan golfkentän kasveja ja eläimistä valmistettua ruokaa. Vuonna 2014 se teki snapseja erilaisista kentältä poimituista yrteistä. Vuonna 2015 valikoituina viikonloppuina on saatavilla kokonaisia menuja.
- Paikallisten koulujen lapset ovat vierailleet Hornbækin golfkentällä vuonna 2014. Vierailu sisältää golfharjoittelun ja lyhyen retken lampaiden luokse.
- Klubi tekee yhteistyötä Elsinoren paikallishallinnon kanssa useiden erilaisten biotooppien kehittämiseksi ja ylläpitämiseksi.

Esimerkkejä kumppaneista:

- Elsinoren paikallishallinnon ympäristöosasto.
- Elsinoren hiihto- ja suunnistusseura.
- Hornbækin urheiluseurojen liitto.
- Paikalliset koulut Hornbækissa ja Tikøbissa.

Monitoiminnallisuuden lisäarvo Hornbæk Golf Clubille:

- Positiivista julkisuutta klubille monitoiminnallisuudesta kertovien paikallislehden artikkeleiden kautta.
- Golfklubin esittely mahdollisille jäsenille.
- Lisätään tietoa golfkentän biologisesta monimuotoisuudesta jäsenten keskuudessa, mikä auttaa heitä ymmärtämään ja arvostamaan golfkenttäänsä (jäsenten säilyttäminen).
- Golfin imago paikallisyhteisössä on vahvistettu kutsumalla yleisöä keskusteluihin ja kumppanuuteen.

Kjölur Golf Club, Islanti

Laajentaakseen golfkenttäänsä yhdeksästä reikästä kahdeksantoista, Kjölur Golf Clubin täytyi hankkia maa-alue, joka ulottui Blikastadanenin niemelle Mosfellsbærissä, Islannin pääkaupungin Reykjavíkin naapurikunnassa. Niemimaan ranta-alue oli ja on edelleen luonnonmonumenttien kansallisessa rekisterissä. Islannin ympäristövirasto ja Mosfellsbærin kunta määräsivät, että julkisten kävely- ja ratsastuspolkujen tulisi kulkea rantoja pitkin, mikä tarkoittaa, että näiden polkujen ja meren väliin ei voida suunnitella golfreikiä. Suunnitteluvaatimuksena oli myös muiden yleisten kävely- ja ratsastuspolkujen perustaminen, mikä lisäsi aktiivisen yhteistyön tarvetta alueen käytöstä kiinnostuneiden kesken. Kävi selväksi, että kaikkien sidosryhmien on yhdistettävä voimansa kokonaissuunnitelman luomiseksi, jotta niemen virkistyskäyttö voidaan turvata.



Kjölur Golf Club haki yhteistyötä muiden mahdollisten maankäyttäjien, kuten paikallisen ratsastuskoulun ja kalastusseurojen kanssa. Tämä johti golfkenttäsuunnitelmaan, joka sisälsi polkuja koko rantaviivan matkalla ja suurempia reittejä kentän alueen halki. Golfkentän suunnittelussa vältettiin myös Korpa-joen suiston rantoja, jotta vesieläimet ja kalastuksen ystävät häiriintyisivät mahdollisimman vähän.

Kansallisen muinaismuistorekisterin mukaan alueella on noin kaksikymmentä listattua arkeologista kohdetta. Kentän suunnittelussa nämä on huomioitu. Maanrakennustöitä ei tehty 20 metriä lähempänä rekisteröityjä jäännöksiä. Yleiskaavassa määritellyn maa-alueen omisti kiinteistökehitysyritys, joka oli ilmoittanut haluavansa käyttää sitä asuntorakentamiseen. Rakennuttaja ja kunta sopivat maanvaihdosta, jossa asuinalue siirrettiin sisämaahan päin. Golfkentän suunnittelu pohjautui näin ollen myös hyvään yhteistyöhön ja kommunikointiin kiinteistökehittäjän kanssa. Turvallisuus oli ensisijainen huolenaihe, niin etteivät sivuun eksyneet golffyönit aiheuttaisi henkilö- tai

omaisuusvahinkoja.

Tämän yhteistyön suunniteltiin ulottuvan myös rakentamiseen. Tontinvaihdon myötä rakennusyritys sai oikeuden louhia soraa asuinrakentamista varten osasta niemimaata. Golfkentän suunnittelussa kaikki louhintatyöhön käytetyt alueet oli määritetty golfin pelialueeksi, ja ne piti siivota välittömästi rakennuttajan louhintaluvan umpeuduttua. Lisäksi kaikki tietöistä ja asuntojen perustuksista louhittu maa-aines kuljetettiin mahdollisimman lyhyen matkan päähän suoraan golfkenttäalueelle, jossa sitä käytettiin golfkentän täytemateriaalina ja erilaisten kentän kohteiden muotoiluun.

Tämä kestävä maaperän ja mineraalien käyttö minimoi materiaalien kuljetuksen kaupungin läpi, mikä vähentää energian käyttöä ja hiilidioksidipäästöjä sekä eliminoi asukkaille aiheutuvia haittoja. Tällä tavalla kokonaiskehityksen hiilijalanjälkeä pienennettiin merkittävästi. Näin golf voi toimia tärkeässä roolissa monitoimisissa kestävä kehityksen hankkeissa.



Gamle Fredrikstad Golf Club, Norja

Gamle Fredrikstad Golf Club sijaitsee ainutlaatuisella paikalla aivan Fredrikstadin vanhan linnoituskaupungin ulkopuolella. Tämän hyvin erikoisen ympäristön lisäksi lähistöllä on myös useita muita palveluita, ja golfkenttä on lähellä isompaa virkistysaluetta.

Golfkenttä on rakennettu vuosina 2010–2012 ja se koostuu 18-reikäisestä kentästä, driving rangesta, harjoitusalueesta ja yhdeksänreikäisestä pay & play -kentästä. Kenttä sijaitsee idyllisellä paikalla Gamlebynin vieressä. Se on rakennettu valtion tontille, taustalla Kungsstenen linnake. Kenttä on suunniteltu sulautumaan alkuperäiseen maisemaan, ja siinä on tiettyä links-henkeä, haastavia viheriöitä, vesiesteitä ja bunkkereita. Kenttää hallinnoi Gamle Fredrikstad Golf Club.

Fredrikstad Motel & Camping Site toimii klubitalona. Motellissa on 20 vuokramökkiä ja 26 huonetta. Golfklubin vieraat käyttävät motellia paljon.

Muita aktiviteetteja golfkentällä:

- Jalkapalloa pay & play -kentällä
- Pyörätiet, joita voidaan käyttää pyöräilykilpailuissa
- Yleisiä polkuja ja ulkoilureittejä
- Hiihtolatuja talvella
- Tennis, käsipallo- ja salibandykentät jne.

Seura suunnittelee myös uusia aktiviteetteja, kuten miniolympialaiset, joiden odotetaan tuovan uusia tuloja.

Muut aktiviteetit lähialueella:

- Gamlebyn on yksi Norjan suosituimmista matkailunähtävyyksistä
- Kungsstenenin linnoitus on yksi tärkeimmistä vierailukohteista
- Ratsastuskeskus
- Ampumarata
- Lintujen suojelualue.

Kirjoittajat:

OLE SKARIN
Sigtuna Golfklubb

KARIN SCHMIDT
MARIA STRANDBERG
STERF

Käännös: Pentti Viluksela

Sterf

STERF (Scandinavian Turfgrass and Environment Research Foundation) on pohjoismaisten golfliittojen yhteinen tutkimuselin. STERF toimittaa uutta, nykyaikaiselle golfkentänhoidolle olennaista tietoa, josta on suoraa käytännön hyötyä, ja jota voidaan hyödyntää golfkentillä tai vuoropuhelussa viranomaisten ja yleisön kanssa sekä uskottavassa ympäristönsuojelutyössä. STERF on tällä hetkellä yksi Euroopan tärkeimmistä golfkenttien rakentamisen ja hoidon tutkimuskeskuksista. STERF on päättänyt priorisoida T&K-työtään seuraavilla temaattisilla alustoilla: Integroitu tuholaisorjunta, Monikäyttöiset golfkentät, Kestävä vesihuolto ja Talvenkestävyyden hallinta.

Lisätietoja STERFistä löytyy osoitteesta sterf.golf.se

STERF 2015. PHOTOS: CARLOTTO PERSSON, KARIN SCHMIDT, BJÖRN ANDERSSON, JAN FRANZÉN, OLA JENNERSTEN, NCC, SIGTUNA KOMMUN, WENNGARN ETC. LAYOUT: KARIN SCHMIDT.